

# mobilia

WWW.VAKBLADMOBILIA.NL November 2020 | 61e jaargang

VAKBLAD VOOR  
INTERIEURSPECIALISTEN



The logo consists of the letters 'JK' in a stylized, white, sans-serif font on a red rectangular background.

vloerverwarming

# Vakmensen ingeslepen vloerverwarming

## Voor iedere vloerafwerking

- Plavuizen
- Natuursteen
- Grindvloer
- Parketvloer
- Hout
- Gietvloer
- Vloerbedekking
- Laminaat
- Linoleum
- Marmoleum
- PVC-vloer
- Rubber

## In iedere ondergrond

- Zandcement
- Anhydriet
- Beton
- Tegelvloeren
- Droogbouwvloeren
- XPS-panelen

# Voor warmte en comfort



# Vakmensen in ingeslepen vloerverwarming

Het is een meer dan indrukwekkende showroom, waar menig autodealer nog de vingers bij af zou likken. En het is een al even imposant gebouw waar die showroom onderdeel van uitmaakt. We zijn in Ede, bij JK Vloerverwarming. Wat ooit begon met de ontwikkeling van een slijpmachine, speciaal voor het maken van sleuven voor vloerverwarming, is inmiddels uitgegroeid tot een bedrijf met internationale allure én klandizie.

Johan Koning

Dat woord allure hierboven schrijven we niet voor niets. Want eigenaar Hein Janssen gaat er prat op dat zijn medewerkers er pico bello bij lopen, dat de apparatuur waarmee ze werken in tiptop conditie is en dat het werk dat uiteindelijk geleverd wordt van uitstekende kwaliteit is. "Iedere opdracht opnieuw", vertelt hij. Samen met Ron Krop (de K van JK) richtte hij het bedrijf in 1994 op. Sinds 2003 is hij alleen eigenaar, omdat Krop het toen mooi vond geweest.

"Ons verhaal begint bij de vloerverwarming voor plavuizen", herinnert Janssen zich. "Ron kwam tijdens zijn werk als eigenaar van een tegelzetbedrijf talloze bedrijfjes tegen die, zonder succes, vloerverwarmingsbuizen in vloeren probeerden te frezen, met een machine die ze ook voor muren gebruikten. Zwaar en niet secuur werken was dat en de machines waren er niet tegen bestand. Ik ben werktuigbouwkundige van oorsprong en Ron vroeg mij of ik niet een machine kon ontwikkelen, waardoor dat wél mogelijk zou zijn. Hij voorzag een gouden toekomst."

## Boost voor de tegelbranche

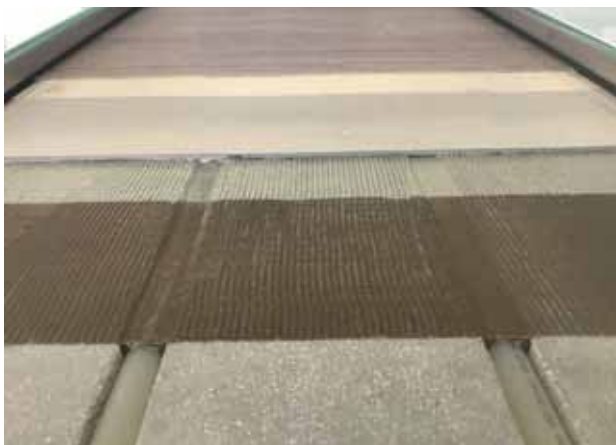
De machine die Hein Janssen destijds in elkaar zette, is inmiddels doorontwikkeld tot de gepatenteerde 'Floorgrinder'. Kon hij in 1994 bijvoorbeeld nog maar moeizaam in een betonvloer frezen, tegenwoordig kan JK Vloerverwarming in iedere ondervloer, voor elke vloerafwerking, ingeslepen vloerverwarming aanleggen. Het succes in die beginperiode kwam mede door de strijd tussen plavuizenleveranciers en parketspecialisten. "Plavuizen waren koud en dat wilden mensen niet. Toen wij met een systeem kwamen om vloerverwarming aan te leggen in een bestaande dekvloer, was dat voor de tegelbranche een openbaring. Ze waren meteen enthousiast, want we gaven ze een extra verkoopargument. Vloerverwarming was toen nog een luxeproduct, maar wij konden het relatief eenvoudig en voordelig aanbieden. Een



De Floorgrinder, waarmee JK in binnen- en buitenland vloerverwarming inslijpt.

Zonnepanelen op JK-panden voorzien het bedrijf grotendeels van eigen stroom.





JK-dichtzetmassa, toegepast voor 'zachte' vloerafwerking zoals hier met pvc.

geweldige boost voor de tegelbranche en wij groeiden daarin mee.”

### Omslag bij houtbranche

Nu zijn we dus jaren verder en wordt vloerverwarming tegenwoordig ook al vaak tijdens de nieuwbouw op traditionele wijze aangebracht. “Daar zijn we ook op ingesprongen met ons onderdeel JK Engineered Solutions. Naast het aanbrengen, berekenen we hier ook alles omtrent vloerverwarming voor de installateurs en bouwondernemingen. Dat doen we overigens, naast nieuwbouw, ook bij renovaties en transformaties.” Inmiddels heeft ook de houtbranche de omslag gemaakt. “Bij sommige soorten houten vloeren is er bij ingeslepen vloerverwarming nog een extra dichtzetlaag nodig, maar gebruikelijke parketsoorten kunnen met een geschikte PU-lijm direct op de ingeslepen vloerverwarming aangebracht worden. Temperatuur en vooral luchtvochtigheid zijn wel belangrijk om rekening mee te houden, maar dat is eigenlijk vanzelfsprekend bij hout.”

### Duurzaam werken speerpunt

“En ook andere populaire vloersoorten, zoals pvc, gietvloeren en laminaat, zijn zeer geschikt voor vloerverwarming. We hebben voor dit soort vloerafwerkingen een speciale dichtzetmassa ontwikkeld, waarin het slijpstof hergebruikt wordt om de sleuven mee dicht te zetten. Na het dichtzetten, kan de vloer geëgaliseerd worden en kunnen deze zachte vloerafwerkingen op de gebruikelijke manier aangebracht worden. Inmiddels omarmt ook deze branche het JK ingeslepen-vloerverwarmingssysteem en kunnen wij steeds meer interieurspecialisten bij ons dealernetwerk verwelkomen. Naast het recyclen van het slijpstof wordt ook het zeer beperkte afval van de JK flextube-verwarmingsbuizen versnipperd en verwerkt in andere producten. Duurzaam werken is een speerpunt voor ons.”

Dat blijkt ook wel tijdens de rondgang door de panden, die bijvoorbeeld geheel verwarmd en gekoeld worden met een WKO-installatie in combinatie met een warmtepomp. “Ook de daken van onze gebouwen zijn helemaal gevuld met zonnepanelen. Die zorgen voor een flink vermogen dat, naast

de verwarming en verlichting van de panden, ook een groot deel van het elektrische en hybride wagenpark voorziet van stroom. Ook de machines voor de productie draaien er grotendeels op.”

### Visitekaartje

De uitstraling in de productiefaciliteiten en het magazijn is schoon en netjes en op de kantoren en zeker in de showroom is alles zakelijk en stijlvol ingericht. Zo wil Janssen ook dat er gewerkt wordt. “Mensen moeten zaken met ons willen doen, omdat we goed en keurig werk leveren. Onze medewerkers zijn ons visitekaartje. Daarom werken wij ook in het buitenland alleen met eigen vestigingen en niet met franchise-constructies. We zijn in het buitenland begonnen in Duitsland en zitten nu onder meer in Groot-Brittannië met vier vestigingen, Ierland, Turkije en België. En we hebben partners in IJsland en Italië. Ook de VS staat op de rol, net als andere landen. Maar we doen het rustig aan en zijn eigenlijk nog steeds bezig met de juiste faciliteiten te creëren om te zorgen dat wij vanuit ons hoofdkantoor in Ede in control zijn. Zodat de vestigingen zich in de basis alleen bezig hoeven te houden met de kernactiviteit, het inslijpen van vloerverwarming.”

Hij vervolgt: “Binnenkort zullen bijvoorbeeld al onze vestigingen worden aangesloten op ons uitgebreide webbased ERP/CRM-systeem. In het zelfontwikkelde systeem worden alle processen en gegevens verwerkt en zelfs de planning geautomatiseerd. Zonder deze nieuwe mogelijkheden zou de manier van groeien die wij voor ogen hebben, waarschijnlijk niet eens mogelijk zijn. We houden het allemaal het liefst in eigen hand. Zo ook met het onderhoud van de machines; dat doen we allemaal zelf. We hebben al veel bereikt, maar willen nog heel veel meer. Niet omdat het moet, maar omdat het kan.”



Hein Janssen in de showroom van JK Vloerverwarming, het Experience Centre in Ede.